

愛知県立瀬戸西高等学校いじめ防止基本方針

I いじめの防止についての基本的な考え方

いじめは、いじめられた生徒の心身に深刻な影響を及ぼす許されない行為であり、また、どの子どもでも被害者にも加害者にもなりうるという事実を踏まえ、教職員は、日頃からささいな兆候を見逃さないように努め、問題を一人で抱え込んでしまわないよう、学校全体で組織的に指導に当たる。

何より学校は、生徒が教職員や周囲の友人と信頼できる関係の中で、安心・安全に生活できる場であることが大切である。生徒一人一人が大切にされているという実感をもつとともに、互いに認め合える人間関係をつくり、集団の一員としての自覚と自信を身に付けることができる学校づくりに努め、さまざまな体験活動等を通して人間的に成長できる取り組みの充実を図る。

II いじめ防止対策組織について

いじめのささいな兆候や懸念、生徒からの訴えを、特定の教員が抱え込むことのないよう、組織として対応するために、「いじめ・不登校対策委員会」を設置する。

(1) 「いじめ・不登校対策委員会」について

ア 委員会のメンバー

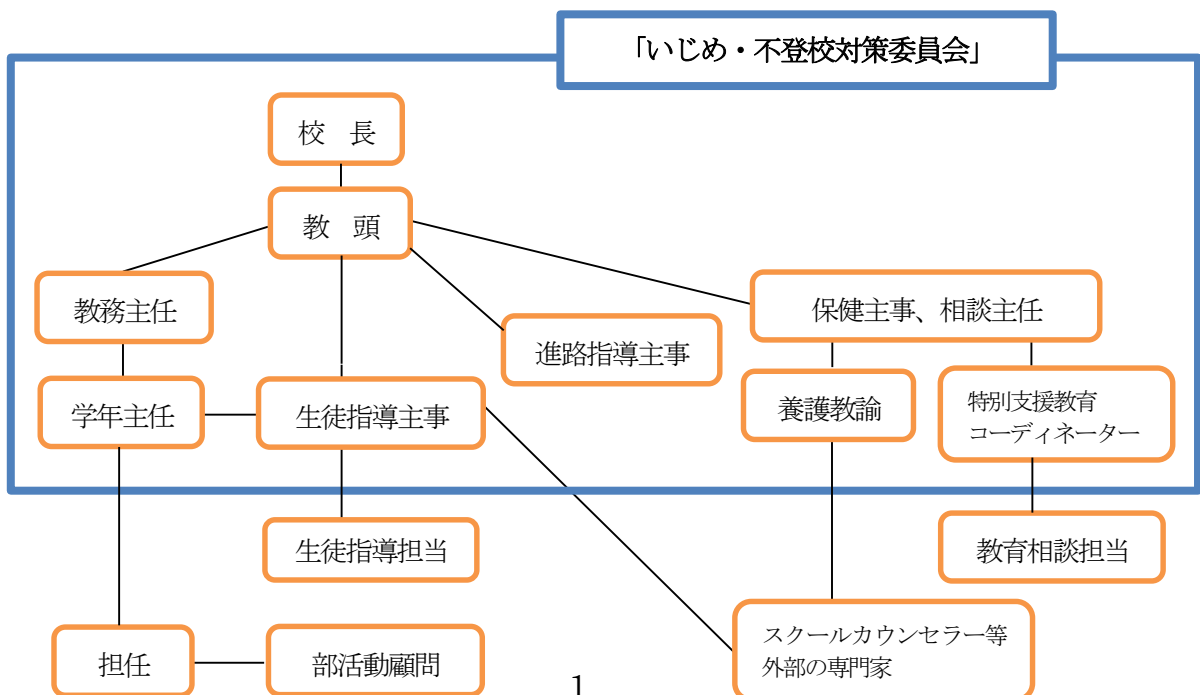
校長、教頭、教務主任、進路指導主事、生徒指導主事、保健主事、相談主任、学年主任、特別支援コーディネーター、養護教諭

(必要に応じてスクールカウンセラー等外部の専門家も加える。)

イ 指導・支援チーム

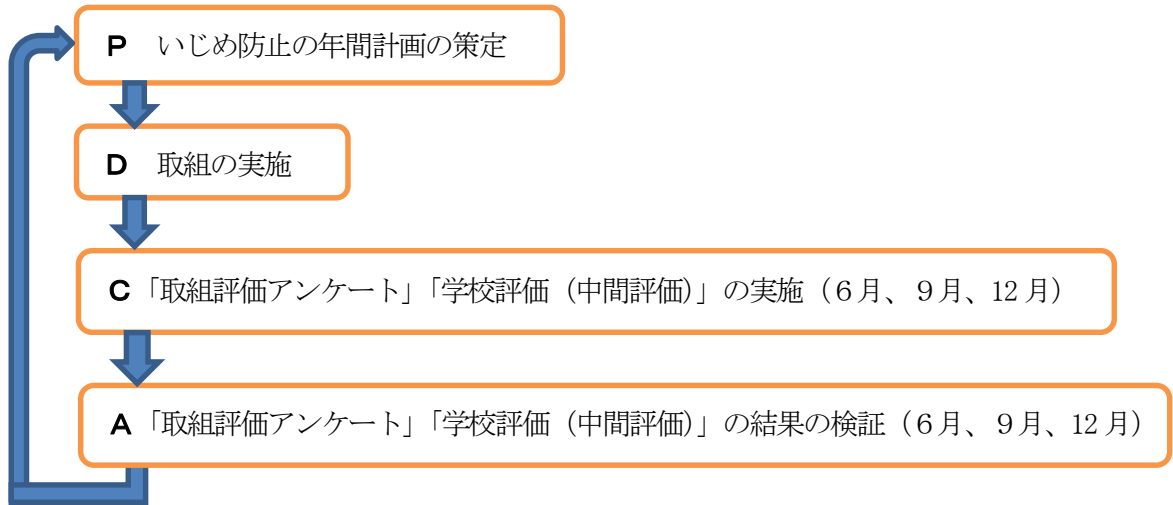
委員会が、事案に応じて、適切な教員等をメンバーとする指導・支援チームを決定し、実際の対応を行わせる。いじめの防止、早期発見、早期対応に当たっては、事案によって担任、部顧問等の関係の深い教職員を追加したり、ネットいじめなどでは、インターネットに詳しい教員を加えたりするなど、適切なメンバーで対応できるよう柔軟にチームを組んで対応する。

【組織図】 ※事案によってメンバーを柔軟に変える。必要に応じて外部の専門家とも連携をとる。



(2) 「いじめ・不登校対策委員会」の役割や機能等

ア 取組の検証（PDCAサイクル）



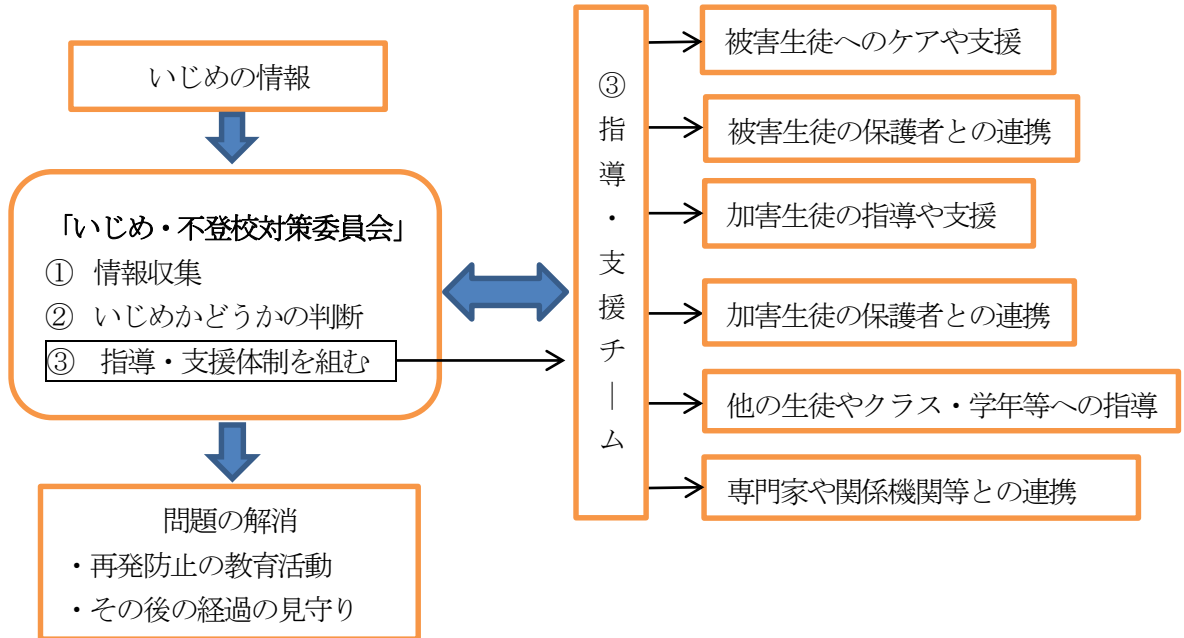
イ 教職員への共通理解と意識啓発

- ・年度初めの職員会議で「いじめ防止基本方針」の周知と確認を行う。
- ・「いじめ・不登校対策委員会」で検討した内容を職員会議等で報告する。
- ・現職研修で、年2回「いじめ・不登校」をテーマとした講話やケーススタディを実施する。

ウ 生徒や保護者、地域に対する情報発信と意識啓発、意見聴取

「学校いじめ防止基本方針」及び「自己評価」「学校関係者評価」結果を、学校経営案及び学校のホームページに掲載する。

エ いじめに対する措置（いじめ事案への対応）



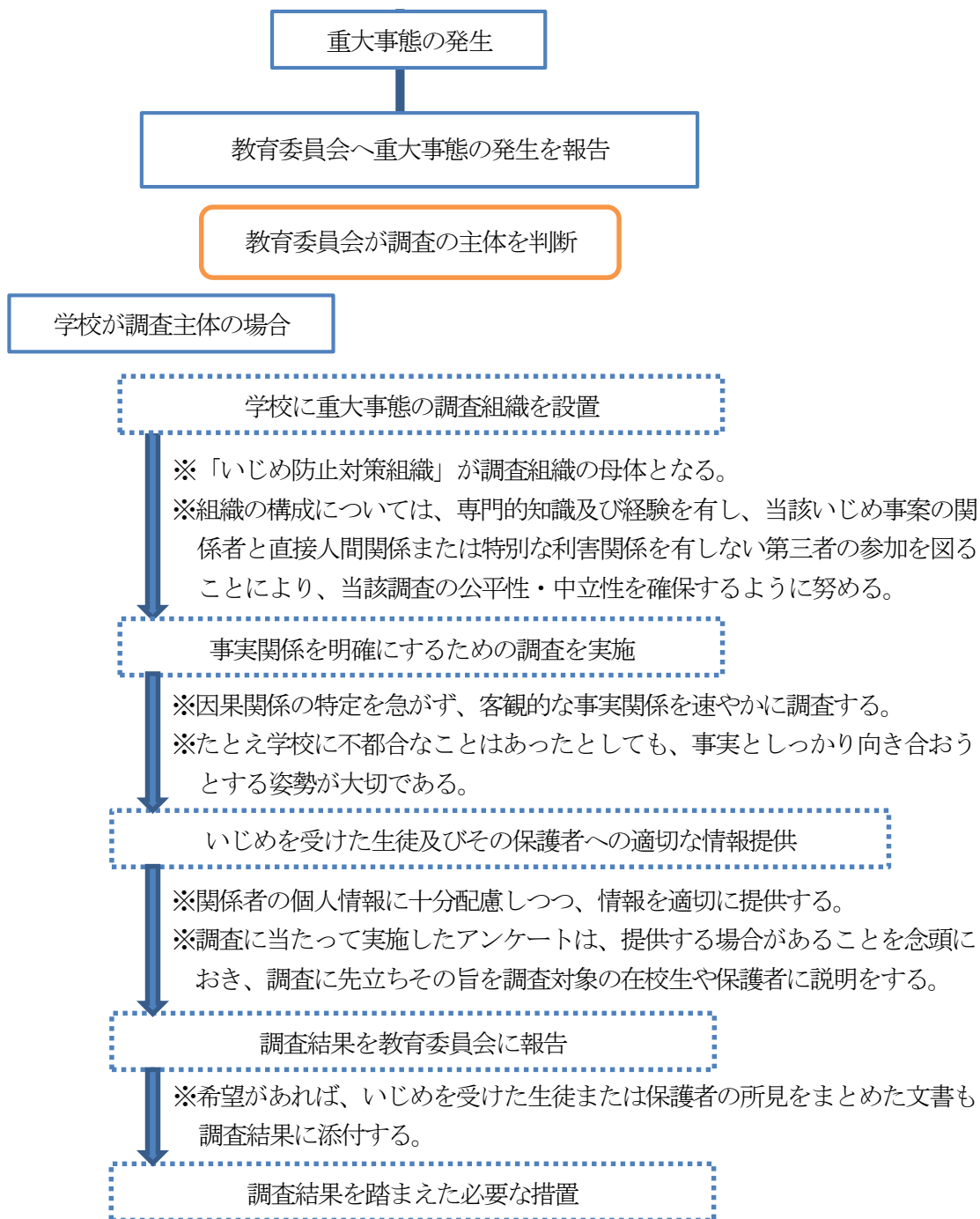
オ 重大事態への対応

重大事態が生じた場合は速やかに教育委員会に報告し、文部科学省「重大事態対応フロー図（学校用）」に基づいて対応する。学校が調査を実施する場合は、いじめ・不登校対策委員会が調査の母体となり、事案に応じて適切な専門家を加えるなどして対応する。

【文部科学省「重大事態対応フロー図（学校用）」より

(注) 重大事態とは（「いじめ防止対策推進法」第28条）

- 一 いじめにより当該学校に在籍する児童等の生命、心身又は財産に重大な被害が生じた疑いがあると認めるとき
- 二 いじめにより当該学校に在籍する児童等が相当の期間（年間30日を目安とする。）学校を欠席することを余儀なくされている疑いがあると認めるとき



Ⅲ いじめの防止等に関する具体的な取組について

(1) いじめの未然防止の取組

- ア 現職研修を充実させ、全ての教職員がいじめに対する共通理解をもち、適切に対応できる力を養う。
- イ 教育活動全体を通して、道徳教育・人権教育の充実、体験活動・就業体験の推進を図る。
- ウ 公開授業を積極的に行い、授業改善を進め、分かりやすい授業づくりに努める。
- エ 体罰はもとより教職員の言動がいじめを助長することのないよう、指導の在り方に細心の注意を払う。
- オ 「ケイタイ安全講話」等を年1回実施し、日頃から情報モラル教育の充実を図る。

(2) いじめの早期発見の取組

- ア 教職員は、日常の健康観察から生徒のささいな兆候を見逃さないようにし、いじめを積極的に認知するように努める。
- イ いじめを認知またはいじめの疑いがある場合は、速やかに「いじめ・不登校対策委員会」に報告をし、組織的に対応する。
- ウ 定期的な「心のアンケート」(年2回)の実施や教育相談の充実を図る。

(3) いじめに対する措置

- ア いじめの発見・通報を受けたら「いじめ・不登校対策委員会」で組織的に対応する。
- イ 被害生徒を守り通すという姿勢で対応する。
- ウ 加害生徒には教育的配慮のもと、毅然とした姿勢で指導や支援を行う。
- エ 教職員の共通理解、保護者の協力、スクールカウンセラーや警察署等、専門家や関係機関等との連携のもとで取り組む。
- オ いじめが起きた集団へのはたらきかけを行い、いじめを見過ごさない、生み出さない集団づくりを行う。
- カ ネット上のいじめへの対応については、必要に応じて外部機関とも連携して行う。

【取組の年間計画】

	未然防止の取組	早期発見の取組	「いじめ・不登校対策委員会」の動き	保護者・地域との連携
4月	○クレペリン検査の実施【1学年】 ○健康調査の実施【全学年】 ○相談室やSCの周知【全学年】 ○面接週間【全学年】	○健康観察の実施(毎日)【全学年】	○委員会の定期開催(毎週) ○相談日より発行	
5月				
6月	○西高アンケートの実施【全学年】	○「心のアンケート」の実施【全学年】	○現職研修①(講話) ○全教職員対象の「取組評価アンケート」の実施→検証	○「0の日」運動
7月	○ボランティア活動の実施【全学年】 ○情報モラル講話【全学年】			○清掃ボランティア
8月	○職業体験の実施【2学年】			

9月	○面接週間【全学年】 ○相談室やSCの周知【全学年】		○相談日より発行 ○中間評価→検証	○学校評議委員への 学校行事公開 ○文化祭バザー
10月	○公開授業【全学年】	○「心のアンケート」の実施【全学年】		○公開授業 ○「0の日」運動
11月	○ケイタイ安全講話【全学年】		○現職研修②（ケーススタディ）	
12月	○西高アンケートの実施【全学年】 ○人権講話【全学年】 ○ボランティア活動の実施【全学年】 ○情報モラル講話【全学年】		○全教職員対象の「取組評価アンケート」の実施→検証	○クリーンキャンペーン
1月	○相談室やSCの周知【全学年】 ○福祉実践教室【1、2学年】		○相談日より発行	
2月			○自己評価	
3月	○情報モラル講話【1、2学年】 ○情報モラル講話【新入生オリエンテーション】		○学校関係者評価の結果を検証し、「いじめ防止基本方針」の見直し	○学校関係者評価委員会での評価